

本试卷共 8 页，共 100 分。考试时长 90 分钟。考生务必将答案答在答题纸上，在试卷上作答无效。考试结束后，将本试卷和答题纸一并交回。

第一部分（选择题 共45分）

本部分共 15 小题，每小题 3 分，共 45 分。在每小题列出的四个选项中，选出最符合题目要求的一项。

- 奶茶已有上千年历史，现在是一些年轻人的时尚饮品。奶盖茶、脏脏茶、芝士茶……不断迭代的奶茶正在摆脱“廉价”标签。不少奶茶店将中国茶与奶茶有机结合，凭借爆表颜值、产品创新、网络社交，成为众多年轻人的新晋“网红打卡点”。新式奶茶受到追捧的原因有
  - 借助网络平台增加知名度
  - 通过提高价格打造自身品牌
  - 产品创新满足个性化需求
  - 消费升级对生产具有反作用

A. ①②                      B. ①③                      C. ②④                      D. ③④
- “旅游媚年春，年春媚游人。”随着经济社会的发展，节假日外出旅游的人越来越多，各地也不断提升旅游产品质量和服务品质，给消费者带来全新消费体验。每逢小长假到来前的两周左右，游客的出行热情就会高涨，机票预订量开始增多。下列推断正确的是
  - 机票预订量增多，价格会有所上涨，这是机票价值量变动引起的
  - 游客数量增多，旅游产品质量和服务品质将不会得到保障
  - 旅游目的地游客到访数量的多寡，与机票预订的时间密切相关
  - 机票价格变化是正常的市场调节，这是价值规律起作用的结果

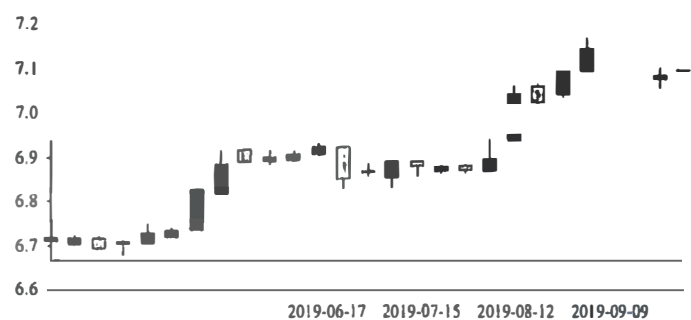


图 1 人民币汇率走势图

- 2019 年 8 月，人民币对美元汇率突破 7 元的整数关口，有人认为这也是市场心理关口。对此，中国人民银行有关负责人用了三个比喻回应：“7”不是年龄，过去就回不来了；也不是堤坝，一旦被冲破大水就会一泻千里；“7”更像水库的水位，丰水期的时候高一些，枯水期的时候又会降下来……央行的回应提醒我们
  - 市场调节具有滞后性，汇率波动不必恐慌
  - 人民币汇率浮动是汇率市场化机制作用的客观结果
  - 汇率有涨有落是正常的，人民币适度贬值对经济发展只有好处
  - 如果想通过将人民币兑换成美元来达到保值的目的，意义不大

A. ①②                      B. ①③                      C. ②④                      D. ③④

- 2019 年上半年，我国民营企业出口总值 4.02 万亿元，比去年同期增长 13.3%，占我国出口总额的 50.6%，首次成为我国出口总额的半壁江山。对东盟、非洲、拉美等新兴市场分别增长 19.3%、13.4% 和 9.9%，对“一带一路”沿线国家出口增长 9.5%。这说明
  - 企业活力是创新和竞争力之源
  - 非公有制经济在外贸领域起主导作用
  - 民营经济与区域经济互动发展
  - 民营企业出口增长，市场更趋多元化

- 波士顿矩阵又称四象限分析法、产品系列结构管理法等（由美国著名的管理学家、波士顿咨询公司创始人布鲁斯·亨德森于 1970 年首创），表示将企业现有产品从销售增长率和市场占有率角度进行再组合，依次为“明星产品”“问题产品”“金牛产品”“瘦狗产品”，其目的在于通过产品所处不同象限的划分，使企业采取不同决策，实现产品及资源分配结构的良性循环。针对处于不同象限的产品，企业经营者应该
  - 对“明星产品”采取发展战略，继续投资，增强其竞争力
  - 对“问题产品”采取撤退战略，减少批量生产或立即淘汰
  - 对“金牛产品”采取收割战略，稳定市场份额获取丰厚利润
  - 对“瘦狗产品”采取选择性投资战略，进行改进或长期扶持

A. ①③                      B. ①④                      C. ②③                      D. ②④

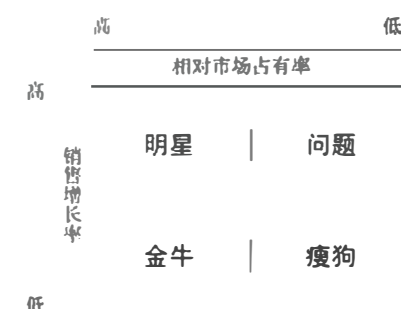


图 2 波士顿矩阵

- 存款准备金是指金融机构为保证客户提取存款和资金清算需要而准备的、缴存在中央银行的存款，中央银行要求的存款准备金占其存款总额的比例就是存款准备金率。降低存款准备金率俗称“降准”，下列对“降准”政策理解正确的有
  - 这是国家通过财政政策降低企业融资成本
  - 这是央行适量释放资金，增强市场流动性
  - 这可以扩大商业银行信贷总量，降低经营风险
  - 这可以间接增加货币供应量，增加社会总需求

A. ①②                      B. ①③                      C. ②④                      D. ③④
- 社会保障是精巧的“社会减震器”。2019 年 4 月以来，我国多地启动社会救助和保障标准与物价上涨挂钩的联动机制。当当月 CPI（居民消费价格指数）同比涨幅达到 3.5% 或 CPI 中的食品价格指数同比涨幅达到 6% 时，发放价格临时补贴，更好地保障困难群众基本生活。这说明
  - 政府通过财政支出，提高低收入者的劳动收入
  - 国家通过初次分配，保障低收入人群的基本生活
  - 价格临时补贴能够降低物价，提升人民生活水平
  - 价格临时补贴有利于促进社会公平，共享发展成果



8. 2019年6月,国家市场监督管理总局制定出台《禁止垄断协议暂行规定》《禁止滥用市场支配地位行为暂行规定》《制止滥用行政权力排除、限制竞争行为暂行规定》三部《反垄断法》配套规章,并于9月1日正式施行。出台这些规定是为了
- A. 加强宏观调控,增强政府公信力和执行力 B. 建立统一开放、竞争有序的现代市场体系  
C. 限制竞争,制定公平开放透明的市场规则 D. 利用经济手段维护公平、公正的市场秩序
9. 2019年9月,国务院办公厅印发《体育强国建设纲要》,要求坚持以人民健康为中心,完善全民健身公共服务体系,统筹建设全民健身场地设施,广泛开展全民健身活动,助力健康中国建设。为此,政府应该
- A. 建设大型健身俱乐部,跨区域连锁经营 B. 研发设计体育用品,推动体育消费便利化  
C. 扩大体育消费,进行体育赛事的市场开发 D. 因时因地因需,推动群众性健身活动发展
10. 新疆,古丝绸之路的重要通道,“亚欧大陆桥”的必经之地。这里历史悠久、风光壮美,这里古老与现代相映、富矿与沙漠共存,这里也是反恐维稳的主阵地和脱贫攻坚的主战场。为促进新疆更好发展,网友提出了如下建议,可以采纳的有

甲	自治区党委坚持以人民为中心的发展思想,不断提高人民群众的获得感、幸福感、安全感,使发展成果更多更公平地惠及各族群众
乙	为消除滋生恐怖主义、宗教极端主义的环境和土壤,当地政府根据社会需求和就业条件,实施以就业为导向的教育培训,实现更高质量和更充分就业
丙	村“两委”(村党支部和村委会)抓党建,促乡村振兴,利用地缘优势,重点发展旅游业,带动村民增收致富,更好发挥政府作用
丁	公民学习国家通用语言文字、法律知识,达成文化融合,增强守法意识,就能消除民族差别,解决边疆稳定问题

- A. 甲乙 B. 丙丁 C. 乙丙 D. 甲丁
11. 马克思在《德意志意识形态》中谈到,“‘精神’从一开始就很倒霉,受到物质的‘纠缠’,物质在这里表现为震动着的空气层、声音,简言之,即语言。”这句话说明
- A. 震动着的空气层和声音可以形成语言  
B. 没有不依赖于物质的“纯粹的”意识  
C. 语言和意识在内容和形式上没有区别  
D. 语言的产生使人的抽象思维成为可能



图3

12. 读图3,漫画中“许多人在人潮汹涌的世间白白挤了一生,从来不知道哪里才是他想要到达的地方”,启示我们在人生路上要
- ①树立理想,用理想引航奋斗的人生  
②明确目标,发挥意识活动的目的性  
③放飞梦想,有梦想就能成就出彩的人生  
④挑战自我,以自己的实际行动改变世界
- A. ①② B. ①③ C. ②④ D. ③④

13. 哪吒作为人尽皆知的神话人物,其英雄形象在不同时代有着不同的精神内核。上世纪70年代的《哪吒闹海》中,哪吒“不畏强权、翻云倒海”的热血率真激励着一代又一代年轻人;2019年的《哪吒之魔童降世》中,哪吒“人生没有注定,只有选择”的表达,贴近了当下青年人的奋斗观。可见
- ①人的创新意识是新哪吒形象产生的根本动力  
②哪吒形象的创作体现了实践具有社会历史性  
③哪吒的艺术形象可以在现实世界中找到某种原型  
④精神的力量可以派生出改造客观世界的物质力量
- A. ①② B. ①④ C. ②③ D. ③④
14. 医患绑定、预约就诊、医生随时数字查房、病情解读及时干预……“智慧家医”平台下的社区医护团队,让居民真正有了“身边的医生”,享受到了全生命周期的智慧健康管理。目前,“智慧家医”已在北京市23个社区卫生服务中心推广,签约居民达到43.58万人。这说明
- ①医护团队的实践活动有利于解决居民生活的难题  
②社区推广“智慧家医”的目的是为了提高医疗技术水平  
③预约就诊和数字查房等能够帮助医生更好地掌握患者病情  
④“智慧家医”项目的产生源于社区居民对医疗资源的创意
- A. ①③ B. ①④ C. ②③ D. ②④
15. 北京西山以东层峦叠嶂,湖泊罗列,山水衬映,具有江南水乡自然景观的特征。清朝帝王多在此地营建行宫别苑,“三山五园”就是对这一带皇家园林的总称。“三山五园”既是帝王审美理念的集中体现,也是当时政治、经济、文化的集中体现,是中国传统造园理论和实践的集大成之作。对此理解正确的有

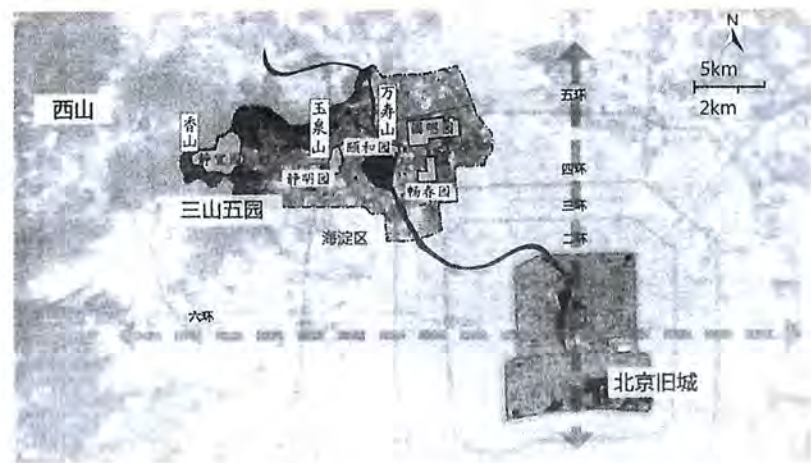


图4“三山五园”示意图

- ①审美理念与自然景观可以统一于实践 ②人为事物的联系不一定具有客观性  
③“三山五园”是帝王审美理念的产物 ④实践给客观世界打上了人的活动的烙印
- A. ①③ B. ①④ C. ②③ D. ②④



第二部分（非选择题 共55分）

16.（10分）夜间经济是2019年北京的热词之一。

【夜间经济政府说】

2019年北京市政府工作报告提出，出台繁荣夜间经济促消费政策，鼓励重点街区及商场、超市、便利店适当延长营业时间。

——鼓励主要商圈和特色商业街与文化、旅游、休闲等紧密结合，适当延长营业时间，开设深夜营业专区、24小时便利店和“深夜食堂”等特色餐饮街区。

——“深夜食堂”特色餐厅申报主体应为品牌和连锁餐饮企业，一般应在每天22:00至第二天凌晨2:00期间保持营业，符合食品安全、环境保护等相关要求。

（1）运用《经济生活》相关知识，说明北京市鼓励开设“深夜食堂”的积极影响。（6分）

【夜间经济经营者说】

某餐饮企业有意向参与夜间经济，在投资价值与风险分析会上，大家畅所欲言。

有人说，我们可以在特色餐饮街区开分店，那里人多，除餐饮外，“啤酒烤串娱乐”多样化。也可以开一间24小时便利店，这个行业市场成熟，有经验可以借鉴。

也有人说，餐饮或购物行业竞争很激烈，俨然是一片“红海”。我们可以考虑文化、体育、竞技、表演或者健康养生行业，避免竞争激烈的“红海”，这样能在夜间经济的“蓝海”里游得更漂亮。

……

资料卡

现存的市场由两种海洋所组成：即红海和蓝海。红海代表现今存在的所有产业，也就是我们已知的市场空间；蓝海则代表当今还不存在的产业，即未知的市场空间。

——《蓝海战略》

（2）如果请你参与该企业的决策，你会选择“红海”还是“蓝海”？请说明两条理由。（4分）

17.（10分）建设高铁、打造民宿、发布吉祥物……人们对2022年北京冬奥盛会充满热情和期待。

材料一 2019年底即将建成全线通车的京张高铁是北京冬奥会的重要交通基础设施和交通保障。自动驾驶、电子车票、刷脸进站、沿线站内配备各种智能机器人，像随行小秘书一样为旅客服务……投运后，京张高铁将成为我国首条采用自主研发的北斗卫星导航系统、设计时速为350公里的智能化高速铁路，并在冬奥会这一国际赛事期间展示“中国高铁”的风采。依托京张高铁建设，我国将进一步形成智能高铁应用示范方案，构建智能高铁技术标准体系，成为引领世界的智能高铁应用国家。



图5 北京冬奥会和冬残奥会吉祥物

材料二 2019年9月，北京市延庆区发布民宿产业发展白皮书。到冬奥会召开前，延庆将打造一批具有地方特色的乡村民宿，形成生态保护和经济发展结合的“奇迹长城”“缤纷世园”“激情冰雪”“生态画廊”四大民宿集聚区，完成“一区多集群、一镇多品牌、一村一特色”的发展布局。2019年上半年，延庆55家民宿增加农民劳务性工资447.9万元，直接带动村民就业400余人。通过经营管理、收入分成等带动当地村集体及合作社增收185.4万元，增加低收入村民收入102.8万元。民宿产业在调整和优化乡村旅游产业结构、促进当地产业经济发展、实现乡村振兴方面发挥了切切实实的拉动效应。

结合材料，说明我国在迎接冬奥盛会的过程中是如何贯彻新发展理念的。

18.（10分）70年，共和国这样走来。

70年前，毛泽东说：“中国的命运一经操在人民自己的手里，中国就将如太阳升起在东方那样，以自己的辉煌的光焰普照大地”。70年来，在中国共产党坚强领导下，中华民族迎来了从站起来、富起来到强起来的伟大飞跃，绘就了一幅波澜壮阔的历史画卷，谱写了一曲气壮山河的奋斗赞歌，走出了一条彪炳史册的人间正道。

【辉煌成就】

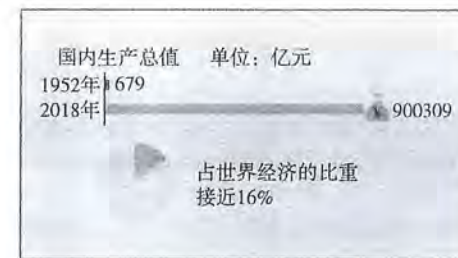


图6



图7

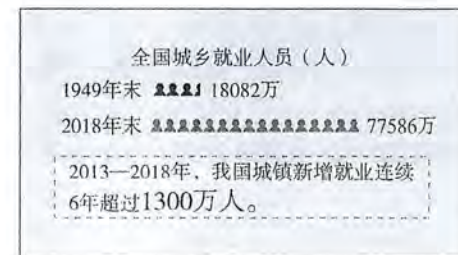


图8



图9

（1）结合所学经济知识，任选图片中的两项或多项成就，分析它们之间的内在联系。（4分）

【伟大变革】

经济奇迹和发展成就背后有独特的制度优越性支撑。我国社会主义制度、社会主义市场经济体制的独特优势成就了新中国经济社会发展的奇迹。

（2）结合所学，说明我国社会主义市场经济体制的优势所在。（6分）



19. (10分) “把自己关进了黑屋子, 看似躲过了风吹雨打, 但也隔绝了阳光和空气。”

材料一 在单边主义和贸易保护主义严重冲击国际经济秩序的形势下, 世界经济面临的风险和不确定性明显上升, 特别是贸易摩擦与地缘政治风险有所升级。

国际货币基金组织、世界银行、亚太经合组织等国际组织均警告, 贸易保护主义让全球贸易和经济面临巨大不确定性, 将打击复苏中的全球贸易, 并破坏全球价值链。

(1) 如果选用一位古典政治经济学家的政策主张, 批判单边主义和贸易保护主义的做法, 你选择的经济学家是\_\_\_\_\_, (2分) 其政策主张是\_\_\_\_\_。(2分)

材料二 2019年世界经济走到十字路口, 我国推出进一步扩大对外开放的系列举措。

自由贸易试验区再扩围, 新设山东、江苏、广西、河北、云南、黑龙江六省区6个自由贸易试验区, 增设上海自由贸易试验区新片区, 加快探索建设海南自由贸易港进程; 较大幅度增加鼓励外商投资领域, 进一步扩大农业、采矿业、制造业、服务业开放, 继续将制造业作为鼓励外商投资的重点方向。

举办第二届中国国际进口博览会, 进一步自主降低关税水平, 努力消除非关税贸易壁垒, 支持贸易自由化、主动向世界开放市场。《中华人民共和国外商投资法》自2020年1月1日起施行, 引入侵权惩罚性赔偿制度, 提高知识产权保护水平; 对在中国境内注册的各类企业平等对待、一视同仁, 建立健全外资企业投诉机制。

(2) 结合材料, 运用《经济生活》相关知识, 说明我国为什么要进一步扩大对外开放。(6分)

20. (6分) 某校组织高中学生参加社会实践活动, 以下是部分同学的随笔节选。

同学甲: 在昌平的学农教育实践活动中, 我经历了很多从未做过的事情: 菜苗移栽、挤牛奶、制作豆腐。在这里, 我提高了生活自理能力、体验了农民伯伯的生活, 更懂得了饭食的来之不易, 可以说“一周的学习, 影响我一生”。

同学乙: 在苏州科技大学, 虽然我们小组提前设计了实验步骤, 并有任务分工, 但在实验过程中还是遇到了问题, 以至于我们在所有同学完成实验后还需要单独留下, 继续完成。反复争论、完善设计、多次重来……过程很辛苦, 但是值得的。

同学丙: 青城山庙宇里的生活用品, 都是挑山工们肩扛手提运上来的。这些挑山工中, 有的还是年轻的脸庞, 但生活和境遇使他们背起了这些货物。看着庙宇里的“有道”二字, 我的脑海里闪现出他们的背影, 他们的脚印是踏实, 是信念, 是德, 是道。

……

任选上述一位同学参加的社会实践活动, 或者你参加过的一次社会实践活动, 从经济或哲学角度, 谈谈参加社会实践活动对你成长的意义。

要求: 观点鲜明; 可就某一点深入分析, 也可以全面论述; 知识运用准确、贴切; 论述合乎逻辑, 条理清晰。

21. (9分) 垃圾分类是社会文明水平的一个重要体现, 是一种“新时尚”。

材料一 从国内外城市对生活垃圾分类的方法来看, 大致都是根据垃圾的成分构成、产生量, 结合本地垃圾的资源利用和处理方式来进行分类的。北京目前采取的垃圾分类法为“四分法”, 将垃圾分为有害垃圾(对身体和环境有害的)、可回收物(可循环利用的)、厨余垃圾(厨房产生的或短时间可以自然降解的)和其他垃圾。

(1) 按照北京的“四分法”, 将下列垃圾正确投放到相应的垃圾桶内。(在横线上填写垃圾桶的字母代号, 3分)

①吃剩的果核\_\_\_\_\_。 ②过期的药品\_\_\_\_\_。 ③用过的纸巾\_\_\_\_\_。



材料二 目前, 北京市每天产生的生活垃圾约有2.55万吨, 民众对垃圾分类的知晓率高达79.2%, 但垃圾分类的行为习惯尚未完全形成, 参与度还有待提升, 存在不分类、乱分类等情况。其中, 受“废品回收”影响, 公众对可回收物进行分类收集、分类投放具有较高的认同和行动力, 但厨余垃圾的准确投放率只有两成多。社区里可再生资源的“分类回收者”往往是个人, 企业参与垃圾分类回收服务的还比较少, 市场化程度还比较低, 也有不少企业看到了循环经济更多的商机, 但企业分类回收体系的规范化尚未形成。针对这些现状, 《北京市生活垃圾管理条例》修订工作已经列入市政府2019年立法工作安排, 目前正在首都之窗网上公开征求意见。

(2) 运用唯物论的知识, 说明北京市如何推进垃圾分类工作。(6分)

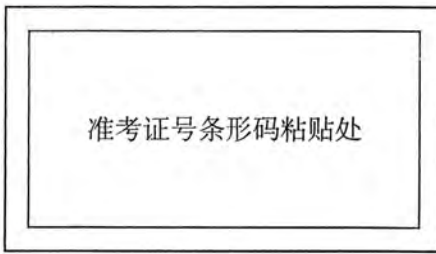
(考生务必将答案写在答题纸上, 在试卷上作答无效)



# 海淀区高三年级第一学期期中练习思想政治答题纸

非  
答  
题  
区

姓名		准考证号	
<b>注意事项</b>	1. 答题前考生务必将答题纸上的姓名、准考证号用黑色字迹的签字笔填写。请认真核对条形码上的姓名、准考证号、考场号和座位号，无误后粘贴在条形码框内。 2. 答题纸上选择题必须用 2B 铅笔作答，将选中项涂满涂黑，黑度以盖住框内字母为准，修改时用橡皮擦除干净。非选择题必须用黑色字迹的签字笔按照题号顺序在各题目的答题区域内作答，未在对应的答题区域内作答或超出答题区域作答的均不得分。作图用 2B 铅笔。 3. 保持答题纸整洁，不要折叠、折皱、破损。不得在答题纸上做任何标记。 4. 缺考考生的姓名、缺考标记、准考证号由监考员负责填写并粘贴条形码。		
填涂要求	正确填涂 <input checked="" type="checkbox"/>	缺考标记 <input type="checkbox"/>	缺考标记 由监考员填涂



选择题 (45 分) (用 2B 铅笔将选中项涂满涂黑, 黑度以盖住框内字母为准)

1. [A] [B] [C] [D]    2. [A] [B] [C] [D]    3. [A] [B] [C] [D]    4. [A] [B] [C] [D]    5. [A] [B] [C] [D]
6. [A] [B] [C] [D]    7. [A] [B] [C] [D]    8. [A] [B] [C] [D]    9. [A] [B] [C] [D]    10. [A] [B] [C] [D]
11. [A] [B] [C] [D]    12. [A] [B] [C] [D]    13. [A] [B] [C] [D]    14. [A] [B] [C] [D]    15. [A] [B] [C] [D]

非  
答  
题  
区

非选择题 (55 分) (用黑色字迹的签字笔在题目黑色框区域内作答, 否则答题无效)

**16. (10 分)**

(1) \_\_\_\_\_

\_\_\_\_\_

\_\_\_\_\_

\_\_\_\_\_

\_\_\_\_\_

\_\_\_\_\_

\_\_\_\_\_

\_\_\_\_\_

(2) \_\_\_\_\_

\_\_\_\_\_

\_\_\_\_\_

\_\_\_\_\_

\_\_\_\_\_

**17. (10 分)**

\_\_\_\_\_

\_\_\_\_\_

\_\_\_\_\_

\_\_\_\_\_

\_\_\_\_\_

\_\_\_\_\_

\_\_\_\_\_

\_\_\_\_\_

\_\_\_\_\_

**18. (10 分)**

(1) \_\_\_\_\_

\_\_\_\_\_

\_\_\_\_\_

\_\_\_\_\_

\_\_\_\_\_

\_\_\_\_\_

\_\_\_\_\_

\_\_\_\_\_

(2) \_\_\_\_\_

\_\_\_\_\_

\_\_\_\_\_

\_\_\_\_\_

\_\_\_\_\_

请在各题目的答题区域内作答, 超出黑色区域的答案无效



19. (10分)

(1) 经济学家: \_\_\_\_\_

政策主张: \_\_\_\_\_

(2) \_\_\_\_\_

\_\_\_\_\_

\_\_\_\_\_

\_\_\_\_\_

\_\_\_\_\_

\_\_\_\_\_

\_\_\_\_\_

20. (6分)

\_\_\_\_\_

\_\_\_\_\_

\_\_\_\_\_

\_\_\_\_\_

\_\_\_\_\_

\_\_\_\_\_

\_\_\_\_\_

21. (9分)

(1) ① \_\_\_\_\_ ② \_\_\_\_\_ ③ \_\_\_\_\_

(2) \_\_\_\_\_

\_\_\_\_\_

\_\_\_\_\_

\_\_\_\_\_

\_\_\_\_\_

\_\_\_\_\_

\_\_\_\_\_

**非答题区**

请在各题目的答题区域内作答，超出黑色区域的答案无效

海淀区高三年级第一学期期中练习

思想政治参考答案

2019.11

第一部分 共 15 小题，每小题 3 分，共 45 分。

1. B 2. D 3. C 4. D 5. A 6. C 7. D 8. B 9. D 10. A  
11. B 12. A 13. C 14. A 15. B

第二部分 共 6 小题，共 55 分。

16. (10 分)

(1) 开设“深夜食堂”创造商业新场景，可以拓展消费人群，增加企业利润，提高服务人员收入；有利于扩大内需，点亮夜间经济，提升消费品质，更好满足人民日益增长的美好生活需要。申报“深夜食堂”特色餐厅，承担社会责任，有利于企业通过产品和服务在市场上形成竞争优势，提升企业品牌形象。

(2) 本题答案不唯一。(只做选择，不说明理由不得分)

【示例】

红海：市场成熟，产业界限和竞争规则为人们所知。消费需求旺盛，投资风险小。

蓝海：市场开发空间大，有获得高利润的机会。竞争不激烈，投资越早，越有可能取得竞争优势。

17. (10 分)

建设京张高铁，构建智能高铁技术标准体系，走中国特色自主创新道路；坚持开放发展，形成智能高铁应用示范方案，引领世界智能高铁发展，互利共赢。

打造民宿产业，坚持绿色发展，实现生态环保与经济发展统一，促进人与自然和谐共生；注重协调发展，优化当地产业结构，形成新发展布局，实现乡村振兴；坚持共享发展，增加村民就业，提高村民收入，发展成果由人民共享。

吉祥物的创新设计，拟人化熊猫体现人与自然和谐共生的理念。

18. (10 分)

(1) 答案不唯一。要求有思维过程，体现逻辑性。

【示例】

两项成就之间：就业使得劳动力与生产资料相结合，生产出社会所需要的财富，城乡就业人员增加促进了经济增长。

多项成就之间：我国综合国力不断增强，产业结构不断优化，是增加就业和提高人民生活水平的基础。

(2) 坚持中国共产党的领导，是我国社会主义市场经济体制的重要特征。我国社会主义市场经济体制，坚持公有制经济主体地位，以共同富裕为根本目标，既能发挥市场经济的长处，促进效率提高，又可以发挥社会主义制度的优越性，实行科学的宏观调控，集中力量办大事。

19. (10分)

- (1) 本题答案不唯一。如斯密，自由贸易；或李嘉图，不应限制对外贸易。
- (2) 经济全球化深入发展，我国经济深度融入世界经济。进一步扩大对外开放，可以加快转变对外经济发展方式，推动开放朝着优化结构、扩展深度、提高效益方向转变，着力培育开放型经济发展新优势。实行高水平的贸易和投资自由化便利政策，保护外商投资合法权益，主动参与和推动经济全球化进程，有利于推动建设开放型世界经济。(其他答案，酌情给分)

20. (6分)

经济：可以从劳动观、消费观、金钱观等角度回答。

哲学：可以从实践与认识的关系、世界观的形成、发挥主观能动性 etc 角度回答。

等级水平	等级描述
水平4	观点鲜明，能明确表达自己的见解；紧扣问题，全面展开论述，或就某点深入分析；知识运用准确、贴切；逻辑严密，条理清晰
水平3	观点比较明确，能表达自己的见解；能扣住问题展开论述，或能就某点分析；知识运用比较准确、贴切；逻辑性较强，有条理
水平2	观点不明确；论述不能集中指向问题，罗列知识；知识运用不正确；论述缺乏逻辑，条理性差
水平1	应答与试题无关；或重复试题内容；或没有应答

21. (9分)

- (1) ① B      ② C      ③ D

(2) 立足于本地垃圾的资源利用和处理方式，结合北京居民生活实际和垃圾分类的现实情况，深入调研，修订条例，科学立法，严格执法。积极宣传，引导民众全民守法，提升垃圾分类意识和参与度，推动垃圾分类工作取得新成效。尊重市场规律，创新政府和市场合作模式，鼓励社会资本参与生活垃圾分类，完善生活垃圾收费政策等。